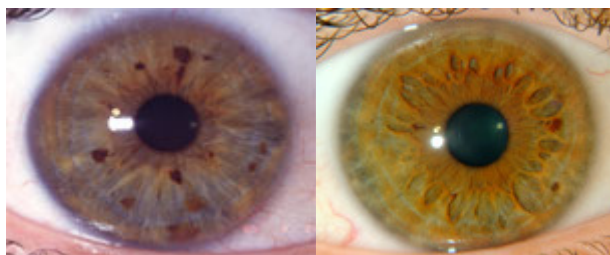
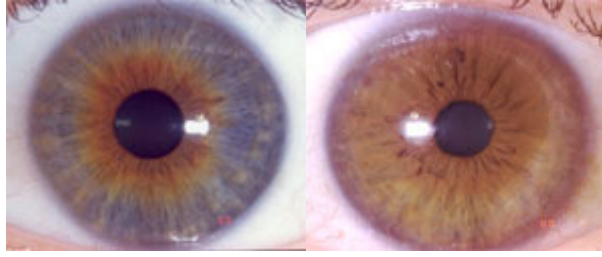




Charlas y Talleres

¿QUÉ ES LA IRIDOLOGIA INTEGRATIVA?





La IRIDOLOGIA INTEGRATIVA es una metodología de trabajo para estudiar los IRIS y aportar información relacionada con:

El SOMA -CUERPO FÍSICO-
La PSIQUE -ALMA-
El NEUMA -ESPIRITU-

En relación con el cuerpo físico sigue las aportaciones tradicionales de Pizcley, Beck, Jausas, Jensen, etc.-

Para el conocimiento de la PSIQUE se basa en la medicina tradicional china, en el ENEAGRAMA DE LA PERSONALIDAD -Rhisó, Rhor, Naranja, Palmer, etc- y en los modernos aportes de la psico-neuro-inmuno-endocrinología -Dr Solomón-, los cuales no hacen sino corroborar los conocimientos tradicionales.

Para la información relacionada con el NEUMA se basa en las secuencias cromáticas del ARBOL DE LA VIDA y en el ENEAGRAMA DE LAS IDEAS SANTAS.

El estudio del iris para el conocimiento del cuerpo físico nos puede aportar las siguientes áreas de información:

Conocimiento del terreno -diátesis, predisposiciones mórbidas-. En este sentido seguimos las valiosas aportaciones de la

Dra Patrice Ponzó que ha relacionado muy bien la iridología y la homeopatía.

Tipo de naturaleza, pobre, buena, excelente, etc. Esto nos aporta datos valiosos a la hora de aconsejar las normas de vida adecuadas para restablecer el equilibrio.

Que rama del sistema nervioso vegetativo predomina - simpático o parasimpático.

Cual es el tono del sistema nervioso central.

Que órganos presentan alguna disfunción, inflamación, debilidad, yatrogenia, etc.

Con todo ello podemos establecer un balance de salud. Nos servirá para aconsejar los métodos propios de la naturoterapia encaminados a potenciar la salud, empleando los más adecuados.

Para esta tarea, conociendo bien las zonas reflejas y los significados de las señales -lagunas, criptas, radios, decoloraciones, etc- empleamos el mapa iridológico tradicional:



De los órganos que hemos encontrado más afectados ya se pueden deducir datos importantes siguiendo la ley de los cinco elementos: tristeza-pulmón, cólera-hígado, preocupaciones excesivas bazo-páncreas, miedo-riñón-suprarrenal etc.-. Estas

relaciones proporcionan información muy valiosa a la hora de trabajar los sentimientos mal manejados y que están influyendo en la salud, en la armonía del sistema.

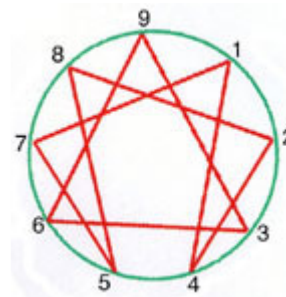
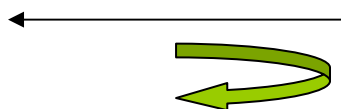
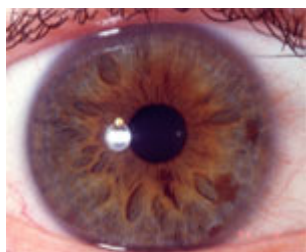
Del estudio de la diátesis y estructura cromática podemos deducir bastantes datos acerca del TEMPERAMENTO de esa persona concreta.

Decía Sócrates que el CARÁCTER determina bastante el destino. Un carácter con componentes compulsivas inconscientes importantes conduce a problemas en la relación con uno mismo, con los demás, con prójimos y semejantes, con el Creador y al deterioro progresivo de la salud.

Una herramienta de trabajo para conocer las compulsiones más importantes es el ENEAGRAMA DE LA PERSONALIDAD, procedente de la tradición pitagórica, sufí y de los primeros padres de la Iglesia. Gurdjieff, Ichazo, Riso, etc. lo han dado a conocer en Occidente. Desde mi punto de vista, y reconociendo sus posibilidades y limitaciones, funciona bien en la práctica y aporta bastante luz sobre bastantes componentes del carácter.

El ENEAGRAMA se puede aplicar, como el ARBOL DE LA VIDA a muchas realidades. Una de ellas es al IRIS.

Cuando lo superponemos del modo adecuado sobre el estroma iridiano, sobre los signos y señales, una nueva luz brilla esplendorosa proporcionando valiosa información. Una vez el estudio del sistema, la experiencia y la intuición han alcanzado un cierto nivel podemos saber a que eneatisma pertenece esa persona, cual es su ala y en que eneatismas tiene más compulsión.



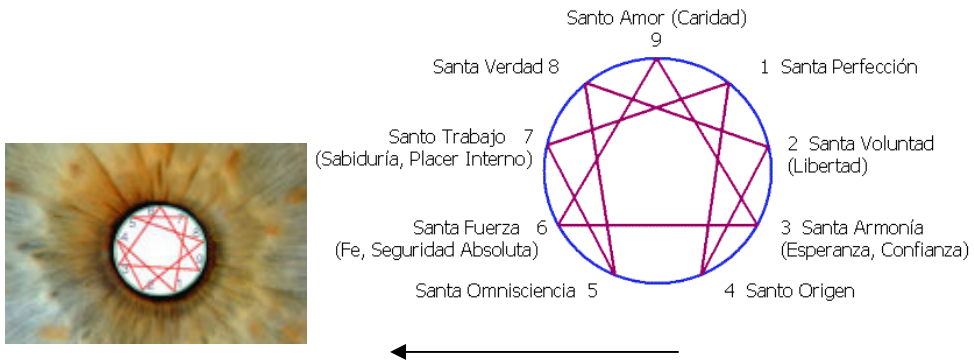
La información anterior nos ayuda poderosamente para nuestra tarea como terapeutas holísticos a la hora de aconsejar ELIXIRES DE GEMAS o ELIXIRES FLORALES DE BACH, etc. para ayudar a nuestro cliente a tomar conciencia para que pueda manejar mejor sus emociones: su miedo, su tristeza, su rabia, etc...Igualmente nos orienta si trabajamos con Homeopatía en diluciones medias o altas.

Esta foto del iris derecho, con el símbolo del eneagrama sobrepuesto nos da pistas importantes. La metodología para su interpretación y significados se transmite mediante las enseñanzas pertinentes. De modo similar se emplazaría en el iris Izdo.

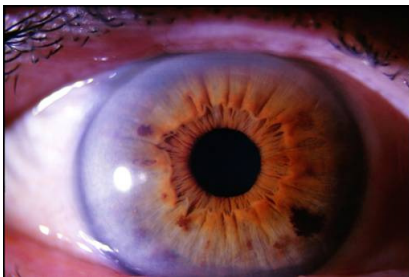
Como dice el Dr Jausas la luz- luz que tiene que ver con los cuerpo sutiles que la tradición denomina etérico y astral- sale por el IRIS, produciendo cambios en su cromatismo, más entra por la pupila. Su interferencia produce cambios en el anillo pupilar. El anillo pupilar no presenta una estructura regular, uniforme. Vista con una lámpara de hendedura vemos sus irregularidades.

Ubicado el símbolo del ENEAGRAMA DE LAS IDEAS SANTAS sobre la pupila de modo adecuado tendremos otro tipo de información muy interesante a la hora de instaurar pautas para el crecimiento espiritual una vez se haya conseguido un nivel suficiente de equilibrio físico y anímico.

IDEAS SANTAS



E-5



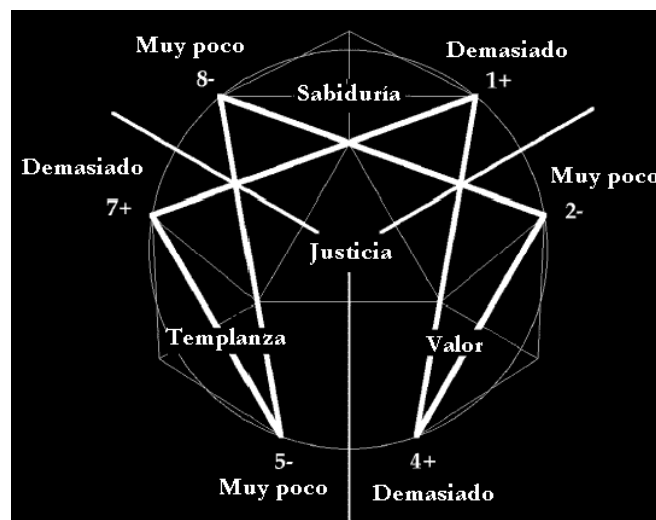
E-7

En este nivel trabajamos según la dinámica establecida por A.H.Almaas.

Como terapeutas holísticos hemos de contar con recursos para trabajar en los tres ámbitos de la realidad. Dietas adecuadas, preparados ortomoleculares, fitoterapia, oligoelementos, homeopatía en bajas diluciones, masaje, osteopatía, sales de Schüssler nos ayudarán a armonizar el SOMA, el cuerpo físico. Indudablemente, esto tendrá repercusión sobre la PSIQUE

Para actuar sobre la PSIQUE contamos con homeopatía en medias y altas diluciones, elixires, psicoterapia clásica, gestalt, bioenergética, y la dinámica propia del eneagrama. Los cambios producidos influirán en el SOMA, en el cuerpo.

Una vez que los niveles anteriores están bastante trabajados nos podemos ocupar del crecimiento espiritual. Para ello la dinámica de las SANTAS IDEAS, SANTOS SENTIMIENTOS y SANTAS ACCIONES nos ayudará poderosamente. El trabajo desde el NEUMA tiene las posibilidades mayores y repercute en PSIQUE y en SOMA.



Es así como la IRIDOLOGIA HOLISTICA se configura como una poderosa herramienta al servicio de los terapeutas que trabajan

con un planteamiento integral abordando la problemática del SOMA, PSIQUE Y NEUMA.

Sirva este artículo como introducción a esta dinámica de trabajo. Estamos elaborando material didáctico para enseñar este método. En la sección cursos os mantendremos debidamente informados de todo ello.

José Antonio Sha
Heilpraktiker